

PLAN STRATÉGIQUE 2021–2026

TRANSFORMER LA RECHERCHE
POUR AVOIR UN IMPACT SUR LES GENS
NOTRE VISION DE L'AVENIR





Transformer la recherche pour avoir un impact sur les gens

Notre vision de l'avenir



Instituts de recherche
en santé du Canada

Canadian Institutes
of Health Research

Les Instituts de recherche en santé du Canada (IRSC) savent que la recherche a le pouvoir de changer des vies. En tant qu'organisme fédéral chargé d'investir dans la recherche en santé, ils collaborent avec des partenaires et des chercheurs pour appuyer les découvertes et les innovations qui améliorent la santé de la population et le système de soins du Canada.

Instituts de recherche en santé du Canada

160, rue Elgin, 9^e étage
Indice de l'adresse 4809A
Ottawa (Ontario) K1A 0W9
www.cihr-irsc.gc.ca



IRSC
CIHR

Institut des maladies
infectieuses et immunitaires
Institute of Infection
and Immunity

L'Institut des maladies infectieuses et immunitaires (IMII) investit dans la recherche sur une vaste gamme de problèmes de santé liés aux infections et à l'immunité, y compris la prévention et le traitement des maladies, ainsi que la promotion de la santé publique.

Institut des maladies infectieuses et immunitaires des IRSC

Département de médecine de
l'Université McMaster
Centre Michael G. DeGroot pour l'apprentissage
et la découverte
1280, rue Main Ouest
Hamilton (Ontario) L8S 4K1
<https://cihr-irsc.gc.ca/f/13533.html>





Table des matières

6 Message de la directrice scientifique

8 La stratégie en un coup d'œil

10 L'Institut et le pouvoir de la science au 21^e siècle

12 L'Institut

13 L'importance de l'IMII en chiffres

14 Maximisation des retombées de nos investissements stratégiques

16 L'infectiologie et l'immunologie au 21^e siècle: nouvelles orientations

16 Notre stratégie

18 Aperçu des objectifs stratégiques

20 Menaces mondiales

23 Priorités en infectiologie et en immunologie au 21^e siècle au Canada

28 Développement de carrière

31 Mobilisation des connaissances en infectiologie et en immunologie

34 Principes transversaux

38 Suivi du rendement et apprentissage

38 Incidence

39 Remerciements

41 Contactez



Message de la directrice scientifique



Chères collègues,
Chers collègues,

Tant a changé depuis que nous avons commencé à travailler sur **le plan stratégique 2021-2026 de l'Institut des maladies infectieuses et immunitaires (IMI)** des IRSC, à l'automne 2019. En l'espace de 18 mois à peine, nous avons pu constater les énormes répercussions que peut entraîner une maladie infectieuse, nouvelle et encore sans remède, sur tous les aspects de notre vie. La pandémie de COVID-19 a mis en relief les iniquités considérables en matière de santé qui existent dans le monde, y compris ici au Canada. Les cas flagrants et continus de discrimination contre les communautés autochtones et les communautés marginalisées par la race, y compris les communautés noires et les autres personnes de couleur, ont davantage accentué l'urgence d'éradiquer le racisme dans les milieux et les travaux de recherche et de s'attaquer aux déterminants sociaux sous-jacents qui perpétuent les disparités en santé. Maintenant, plus que jamais, tous les regards sont tournés vers la recherche dans l'espoir qu'elle aide à améliorer la société, et nous devons profiter du pouvoir de la science pour résoudre ces problèmes mondiaux de santé.

Grâce à la résilience de nos chercheurs et à l'excellent travail de mes prédécesseurs, les Drs Bhagirath Singh et Marc Ouellette,

le milieu canadien de la recherche en infectiologie et en immunologie est devenu une communauté florissante qui a réussi à asseoir sa renommée au cours des 20 dernières années.

Aujourd'hui, nous devons poursuivre sur notre lancée et bâtir une communauté scientifique plus soudée, inclusive et diversifiée qu'auparavant, et une communauté qui est bien outillée pour résoudre les problèmes mondiaux complexes et relever les nouveaux défis en matière de santé du 21^e siècle. Ce n'est que par l'innovation et l'abolition des frontières entre les disciplines que nous pourrons nous attaquer aux futures pandémies, aux changements climatiques, à la prévalence croissante des maladies chroniques et à la résistance aux antimicrobiens.



Je me réjouis de présenter notre **plan stratégique 2021-2026**. Ce plan est audacieux et avant-gardiste : il démontre notre engagement à créer et à favoriser une capacité de leadership au Canada, il met l'accent sur les domaines stratégiques qui nécessitent une attention immédiate, et il offre la flexibilité d'orienter nos efforts vers les enjeux émergents qui pourraient exiger une intervention. Le plan produira les résultats escomptés en permettant à des équipes interdisciplinaires et transdisciplinaires de chercheurs de se poser en pionnières. Il appuie également les intentions du **Plan stratégique des IRSC 2021-2031**, qui fournit une stratégie globale pour les IRSC afin d'améliorer manifestement la santé des gens au Canada et dans le monde.

Je tiens à vous remercier personnellement, les près de 750 intervenants canadiens et les partenaires étrangers qui nous ont offert leurs idées, leurs connaissances et leur temps pendant notre processus de consultation. J'espère sincèrement que vous vous retrouverez en ce plan. J'aimerais aussi tout particulièrement remercier mon équipe de l'Institut de son dévouement hors pair, ainsi que nos collègues des autres Instituts des IRSC, spécialement l'Institut de la santé des Autochtones (ISA), et nos collègues des IRSC à Ottawa de leur appui

tout au long de ce processus. Le conseil consultatif de notre institut nous a guidés sans relâche dans notre engagement avec nos communautés et nous a fourni de précieux commentaires pour améliorer notre plan à chaque étape du processus de développement. Enfin, je remercie le milieu de la recherche et la direction des IRSC de m'avoir confié ce rôle important. Je me sens privilégiée et honorée d'amener l'Institut à la prochaine étape et j'ai confiance que, en travaillant ensemble, nous allons guider la recherche en infectiologie et en immunologie vers l'excellence et l'obtention de résultats équitables en matière de santé pour les gens du Canada et du monde entier.



Charu Kaushic

Charu Kaushic, Ph. D.

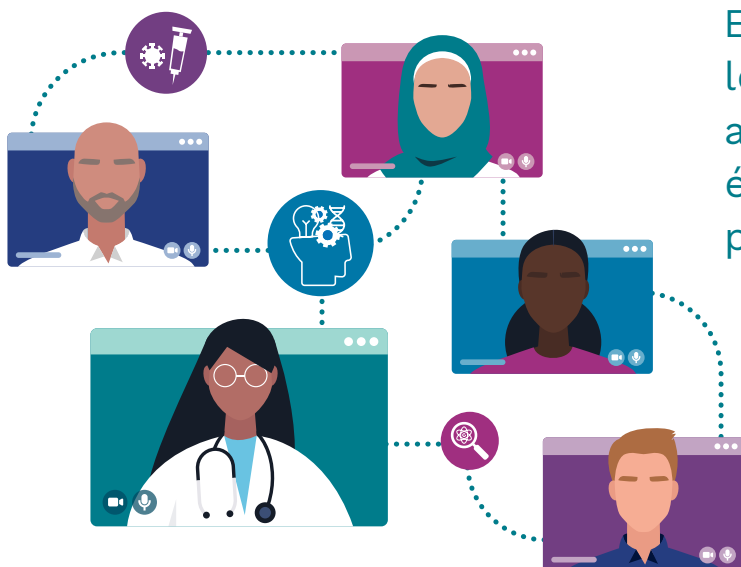
Directrice scientifique,
Institut des maladies infectieuses
et immunitaires

La stratégie en un coup d'œil

L'Institut des maladies infectieuses et immunitaires (IMII), l'un des 13 instituts virtuels qui forment les IRSC, a pour mandat d'appuyer la recherche et de renforcer les capacités dans les domaines de l'infectiologie et de l'immunologie. Notre mandat transcende les disciplines et englobe les quatre grands thèmes de la recherche en santé définis par les IRSC : la recherche biomédicale, la recherche clinique, la recherche sur les services et les systèmes de santé, et la recherche en santé des populations.

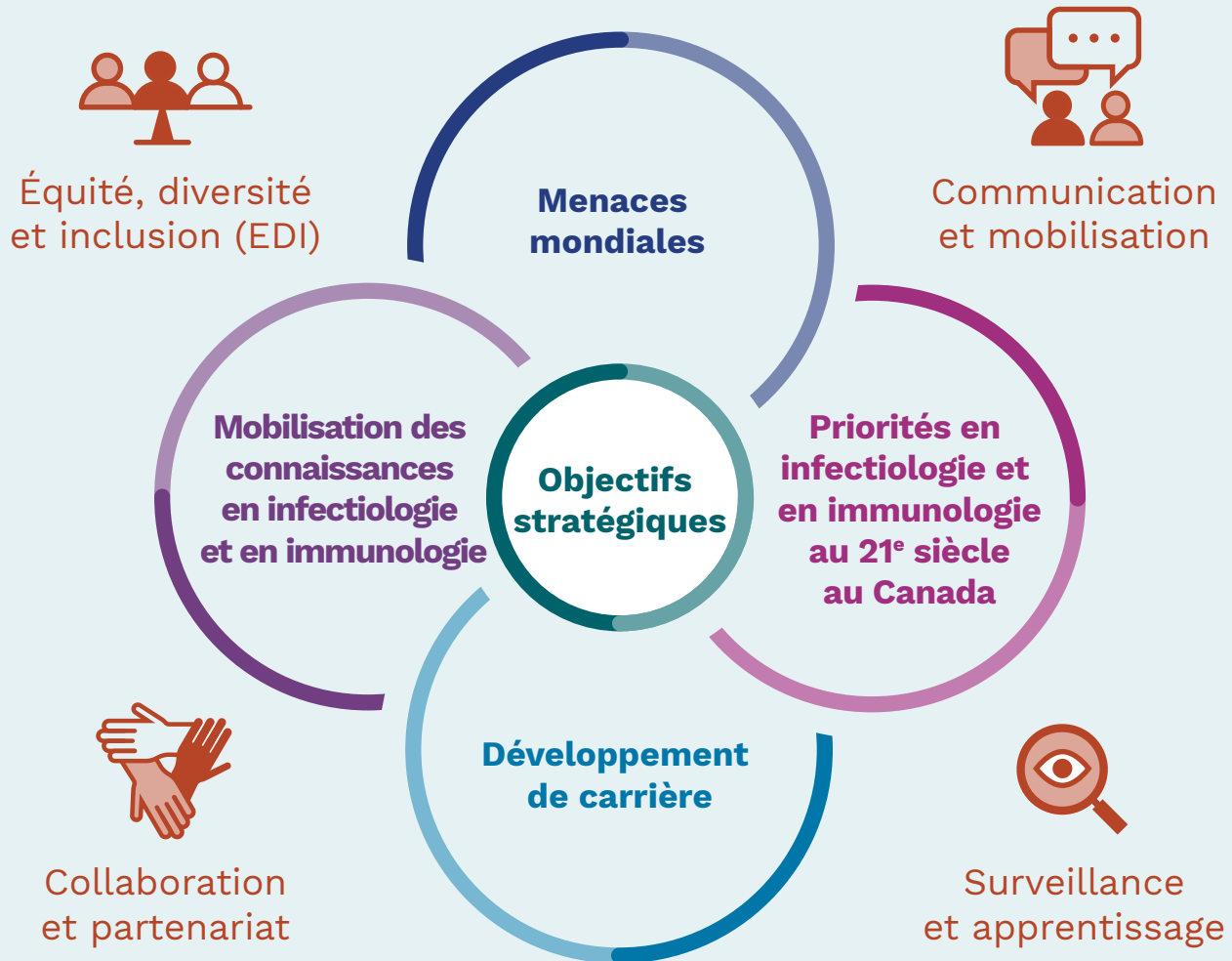
Le plan stratégique 2021-2026 de l'IMII est centré sur la responsabilité partagée entre l'Institut et sa communauté de chercheurs de travailler ensemble à la résolution des problèmes du 21^e siècle. Grâce à notre position au sein des IRSC et à nos liens avec d'autres Instituts des IRSC, nous amplifions les possibilités pour notre communauté de recherche.

Nous sommes résolus à créer un milieu de recherche qui propulse le Canada à l'avant-garde des domaines de l'infectiologie et de l'immunologie sur la scène internationale tout en soutenant la réalisation du mandat et des priorités stratégiques des IRSC. Notre vision est celle d'un institut réunissant une communauté hautement soudée et diversifiée de chercheurs qui travaillent en collaboration pour susciter des retombées de recherche grâce à des partenariats solides avec les personnes ayant une expérience vécue, les professionnels de la santé, le grand public, l'industrie, les décideurs et des alliés de partout dans le monde. Ensemble, nous mettrons à profit le pouvoir de la science pour assurer l'obtention de résultats équitables en matière de santé pour tous au 21^e siècle.



Notre Cadre Stratégique

Principes transversaux



Nos valeurs

Agir avec intégrité, transparence et responsabilité

Être souple et proactif



Être le champion des droits, de l'antiracisme et de l'équité entre les genres

Atteindre l'excellence organisationnelle

Favoriser la prise de décisions fondée sur des preuves

L'Institut et le pouvoir de la science au 21^e siècle

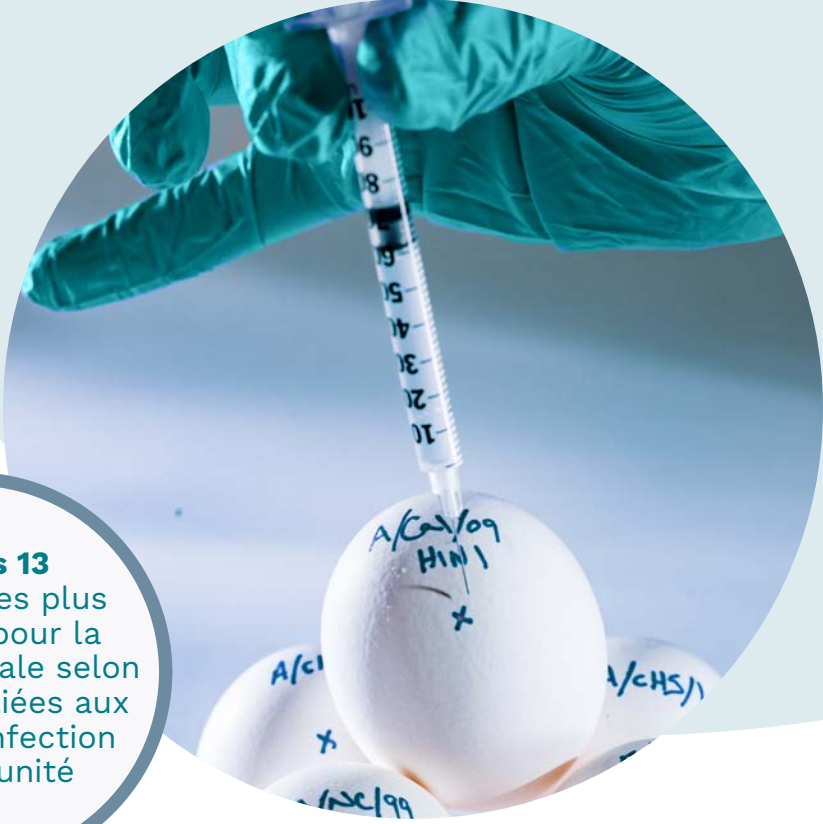
L'importance de la recherche en infectiologie et en immunologie

S'il y a un moment dans l'histoire récente où la recherche en infectiologie et en immunologie occupait tous les esprits, c'était bien durant la pandémie de COVID-19! La propagation rapide du SRAS-CoV-2 a bouleversé la vie de tout un chacun, sans compter les répercussions majeures sur les systèmes de santé et l'économie partout sur la planète. La science a été la bouée de sauvetage qui nous a permis de mettre au point et d'appliquer les contre-mesures médicales et sociales nécessaires pour planifier une sortie de cette crise sanitaire mondiale. Elle est aussi le pilier sur lequel nous pouvons nous appuyer pour répondre aux nouveaux défis tels que l'apparition de variants, les dommages collatéraux de la COVID-19, le redressement suivant la pandémie actuelle et la préparation en vue d'éventuelles autres pandémies.

Avant même que la COVID-19 frappe en 2020, l'Organisation mondiale de la santé (OMS) avait publié une liste¹ des 13 principales menaces à la santé dans le monde pour les 10 prochaines années, dont six sont attribuables aux maladies infectieuses ou sont associés à des problèmes liés aux maladies infectieuses et immunitaires. Ces six menaces sont les épidémies, la propagation des maladies infectieuses, la résistance aux antimicrobiens (RAM), la crise climatique, l'iniquité en santé et, enfin, les services d'assainissement de l'eau et d'hygiène dans les établissements de santé. Malgré que les efforts de prévention, le diagnostic précoce et l'avènement de traitements sûrs, efficaces et abordables ont grandement réduit l'incidence du VIH, de la tuberculose et des hépatites virales ainsi que la morbidité et la mortalité associées, il reste beaucoup de pain sur la planche. Il faudra accélérer la cadence pour arriver à atteindre les cibles internationales auxquelles le Canada adhère, notamment les objectifs de développement durable des Nations Unies pour 2030, 90-90-90 : une cible ambitieuse de traitement pour aider à mettre fin à l'épidémie du sida d'ONUSIDA et les indicateurs de la stratégie de l'OMS pour mettre fin à la tuberculose. D'autres menaces d'envergure mondiale, comme la propagation d'infections à transmission vectorielle attribuable aux changements climatiques et la RAM, ne cessent de progresser et ne pourront être éliminées par un pays à lui seul. La prévention de ces crises imminentes passera donc par une solidarité et un exercice de créativité planétaires.

Bien que la lutte contre les maladies infectieuses demeure une grande priorité, les décès liés aux maladies chroniques sont en hausse, comptant pour plus de 50 % des

¹ <https://www.who.int/fr/news-room/photo-story/photo-story-detail/urgent-health-challenges-for-the-next-decade>



Six des 13
menaces les plus
urgentes pour la
santé mondiale selon
l'OMS sont liées aux
défis de l'infection
et l'immunité

décès dans le monde² à l'ère pré-COVID-19. Les deux premières causes de décès au Canada, c'est-à-dire le cancer et les cardiopathies³, sont des maladies à la fois provoquées et exacerbées par l'inflammation et le dérèglement du système immunitaire. Dans la dernière décennie, l'immunologie a été une pierre angulaire dans l'avancement des traitements contre les maladies chroniques alors que nous avons appris à manipuler la réponse immunitaire afin de mettre au point des interventions efficaces. Cependant, la sédentarité endémique, la présence de polluants environnementaux, la mauvaise alimentation et le vieillissement de la population continueront à accentuer l'épidémie de maladies chroniques, et la

résolution de ces questions complexes dépendra de notre capacité à comprendre et à prendre en charge l'interaction entre les facteurs sociaux, environnementaux et biologiques.

L'IMII et le milieu canadien de la recherche en infectiologie et en immunologie sont bien placés pour demeurer des pionniers — au pays et dans le monde — de l'élaboration de solutions innovantes aux défis du 21^e siècle, dans un secteur qui évolue rapidement. Grâce au présent plan stratégique, nous saurons nous attaquer ensemble à ces défis avec confiance, de manière proactive et réfléchie.

2 <https://www.who.int/fr/news-room/fact-sheets/detail/the-top-10-causes-of-death>

3 https://www150.statcan.gc.ca/t1/tbl1/fr/tv.action?pid=1310039401&request_locale=fr

L'Institut

LI'IMII est l'un des 13 instituts qui forment les Instituts de recherche en santé du Canada, l'organisme canadien chargé d'investir dans la recherche en santé. Nous avons pour mandat d'appuyer la recherche, de renforcer les capacités et de mobiliser les connaissances dans les domaines de l'infectiologie et de l'immunologie. Ce mandat transcende les disciplines et englobe les quatre grands thèmes de la recherche en santé définis par les IRSC.

Depuis 2001, nous dirigeons et coréalisons des projets stratégiques qui répondent aux besoins et aux priorités du milieu canadien de la recherche en infectiologie et en immunologie, et qui favorisent et coordonnent les travaux de recherche d'excellent calibre financés par le Programme de recherche libre des IRSC. Nous apportons notre soutien aux chercheurs dans le cadre de 28 initiatives stratégiques, y compris dans les grands dossiers comme les vaccins, l'immunologie humaine et le microbiome. En outre, nous collaborons à la surveillance et à l'encadrement scientifique et stratégique de six priorités du gouvernement du Canada qui correspondent au mandat de l'Institut, notamment l'Initiative de recherche sur les infections transmissibles sexuellement et par le sang (ITSS, anciennement l'Initiative de recherche sur le VIH/sida), l'Initiative sur la RAM, le Réseau canadien de recherche sur l'immunisation, l'Initiative de recherche sur l'hépatite C, l'Initiative sur le cancer du col de l'utérus et l'Initiative sur la maladie de Lyme. En 2020-2021, l'IMII a aussi grandement contribué à l'intervention de recherche des IRSC contre la COVID-19.

Dans le cadre des IRSC, nous travaillons en étroite collaboration avec d'autres ministères et organismes gouvernementaux afin que les nouvelles données probantes sur les



grands problèmes de santé publique soient présentées aux décideurs. Dans sa fonction de directrice scientifique de l'IMII, la Dr Kaushic participe à plusieurs tables de leadership nationales et a conseillé les décideurs pendant la pandémie COVID-19. Les responsabilités de la Dr. Kaushic comprennent entre autres d'être la coordonatrice du groupe de science immunitaire, d'être membre du comité exécutif du Groupe de travail canadien sur l'immunité face à la COVID-19 (CITF) et de siéger comme membre du groupe travail national sur les variants. Notre institut a également contribué à l'élaboration de stratégies canadiennes pour guider des actions multisectorielles et concertées pour répondre aux principaux problèmes de santé, y compris le Cadre pancanadien de la RAM et le Plan d'action pancanadien sur la RAM, qui sera bientôt publié, et le Cadre d'action pancanadien sur les ITSS et son plan d'action quinquennal.

Par nos programmes et rôles décisionnels, nous contribuons également à la renommée des chercheurs canadiens : nous les mettons en contact avec le milieu mondial de la recherche en les faisant participer à des programmes de financement et joindre des organismes internationaux. Ainsi, nous créons des occasions de leadership à l'international et d'échange de connaissances à l'échelle mondiale.

En bref, nous potentialisons le financement, établissons des partenariats, partageons des ressources, mobilisons des connaissances, échangeons avec les chercheurs et le public, et accroissons les retombées de la recherche au pays comme à l'étranger.

L'importance de l'IMII en chiffres

2 913 intervenants et partenaires en infectiologie et en immunologie associés à l'IMII

Catalyser la recherche et favoriser les partenariats

Annuellement, la recherche sur les infections et l'immunité génère des partenariats de

\$38.6M\$

191

projets de recherche soutenus par **63** possibilités de financement depuis 2015

84

partenaires financiers au Canada et dans le monde depuis 2015

Communication et promotion de la science canadienne

57

entrevues dans les médias depuis 2018*

45

conférences où l'IMII a représenté sa communauté scientifique depuis 2018*

12

articles de presse, articles d'opinion et écrits scientifiques publiés depuis 2018*

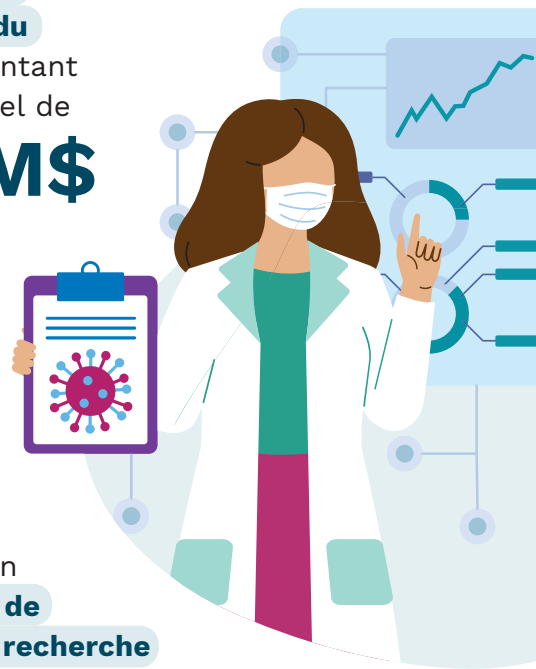
32

activités nationales et internationales où l'IMII a permis la participation de scientifiques canadiens depuis 2018*

Leadership scientifique des priorités du gouvernement du Canada

Leadership scientifique d'initiatives provenant de **6 priorités du gouvernement du Canada** représentant un budget annuel de

\$30.1M\$



Contribution à l'orientation d'un **investissement de 208 M\$ dans la recherche sur la COVID-19** grâce à 10 initiatives entre janvier 2020 et mars 2021

Renforcement des capacités de recherche au Canada

17

prix Bhagirath-Singh de début de carrière décernés à des chercheurs pour leurs travaux remarquables depuis la création du prix en 2010

144

personnes ayant été directement soutenues par l'intermédiaire d'ateliers et de **prix et bourses de formation et de perfectionnement professionnel** depuis 2015

* Les premières données disponibles datent du début du mandat de la directrice scientifique actuelle (juillet 2018).

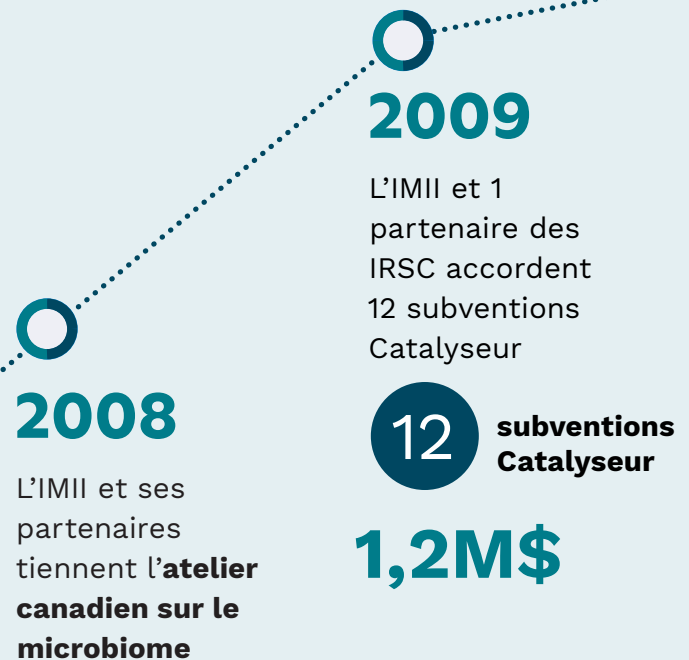
Maximisation des retombées de nos investissements stratégiques

L'IMII réussit année après année à augmenter significativement la portée de son budget stratégique annuel de 8,6 millions de dollars en établissant des partenariats qui accroissent les retombées de ses investissements dans ses priorités stratégiques et les quatre grands thèmes de recherche.

L'**Initiative canadienne du microbiome** (ICM), le **Programme de recherche en don et transplantation du Canada** (PRDTC, auparavant le Programme national de recherche en transplantation du Canada - PNRTC) et l'**Initiative Défis de santé de l'inflammation chronique** (DSIC) montrent très bien la valeur des investissements stratégiques de l'IMII. Ces initiatives ont pris appui sur les **réussites antérieures** de l'Institut, y compris celles réalisées en partenariat avec les autres instituts des IRSC, ont formé des **milieux de recherche performants et soudés** à l'échelle du pays et ont créé des **synergies** au moyen d'**équipes interdisciplinaires**. L'ICM a d'ailleurs donné au milieu canadien de la recherche l'infrastructure nécessaire pour tirer parti des concours de financement offerts dans le cadre du Programme de recherche libre des IRSC, accroître les retombées des investissements et faire du Canada l'un des chefs de file mondiaux de la recherche sur le microbiome. Le PRDTC a joué un rôle clé en regroupant les chercheurs en transplantation, les donneurs, les patients et d'autres intervenants en un seul et même réseau qui a, avec succès, mis à profit 50 millions de dollars en financement en partenariat et en financement ouvert.

Mise à profit des investissements stratégiques

Accélération de la recherche sur le microbiome au Canada, de 2007 à 2025



Incidence de 34,3M\$ d'investissements stratégiques sur l'environnement de recherche

Stimulation d'un investissement total de **120M\$** des IRSC dans la recherche sur le microbiome

* Informations extraites de 10 rapports (4 subventions Catalyseur et 6 subventions Équipe émergente) disponibles sur 19.

2010

L'IMII, 3 partenaires des IRSC et 5 partenaires externes accordent 7 subventions Équipe émergente

7

subventions Équipe émergente

15,5 M\$

Formation de **136** chercheurs et personnes hautement qualifiées en recherche sur le microbiome*

« La subvention Équipe émergente du microbiome a produit plus de 40 articles et formé autant d'étudiants. Trois de mes boursiers postdoctoraux ont obtenu des postes de professeur adjoint ou d'analyste principal, et un codirige maintenant une subvention d'équipe de recherche sur le microbiome des IRSC. »

Dre Anita L. Kozyrskyj,
Université de l'Alberta

2014

L'IMII et ses partenaires tiennent le **deuxième atelier canadien sur le microbiome**

2018

L'IMII et 7 partenaires des IRSC financent **1 plateforme de recherche pancanadienne** toujours en place

3,4M\$

526

produits et publications scientifiques issus des subventions Catalyseur et Équipe émergente*

2019

L'IMII, 7 partenaires des IRSC et 2 partenaires externes financent 7 équipes de recherche toujours en place

7

équipes de recherche

14,2M\$

30,9M\$

supplémentaires tirés des subventions Équipe émergente grâce à un financement externe et à des partenariats*

« La subvention catalyseur du microbiome a vraiment été le catalyseur de mes recherches dans ce domaine. Il a maintenant généré près de 20M\$ de fonds supplémentaires, plus de 70 publications, plus de 10 collaborations fructueuses, un essai clinique et une société de biotechnologie dérivée. »

Dr Alain Stintzi,
Université d'Ottawa

L'infectiologie et l'immunologie au 21^e siècle: nouvelles orientations

Afin de répondre aux priorités émergentes tout en exploitant les points forts des plans stratégiques 2013-2018 et 2019-2020, l'IMII a entamé un processus de consultation en 2019 dans le but d'établir les priorités stratégiques de l'Institut pour les cinq prochaines années. Le nouveau plan est le résultat d'une vaste consultation à laquelle ont participé près de 750 intervenants canadiens des domaines de l'infectiologie et de l'immunologie ainsi que des partenaires étrangers. Ces intervenants — chercheurs, stagiaires, partenaires, praticiens, responsables des politiques, membres du conseil consultatif, groupes de patients, chercheurs en santé autochtone et organismes de santé autochtones — ont donné leurs avis et recommandations par toutes sortes de méthodes qualitatives et quantitatives. Les priorités les plus fréquemment identifiées découlant de notre sondage largement diffusé ont éclairé la discussion de huit ateliers pancanadiens. Les priorités qui ont émergé de ces ateliers ont été affinées par le biais de neuf groupes de discussion. Le cadre final a été validé avec notre Conseil consultatif de l'Institut grâce à une approche consensuelle.*

Le plan stratégique 2021-2026 reflète les commentaires que nous avons reçus lors du processus consultatif inclusif et ouvert à la diversité, et identifie des priorités qui cadrent avec le plan stratégique 2021-2031 des IRSC et le plan stratégique de l'Initiative de recherche sur les ITSS, qui est en cours de rédaction.

* Le processus de planification stratégique est détaillé sur le site Web de l'IMII.

Notre stratégie

Vision

L'excellence en recherche en infectiologie et en immunologie qui mène à des résultats équitables en matière de santé au Canada et dans le monde entier au 21^e siècle.

Mission

Établir et mobiliser un milieu inclusif, collaboratif et diversifié qui est axé sur d'excellentes recherches répondant aux priorités en infectiologie et en immunologie au Canada et ailleurs.



Valeurs

Nos valeurs nous servent de guide. Elles façonnent notre culture et influencent nos décisions et nos gestes chaque jour alors que nous œuvrons à l'atteinte de nos objectifs stratégiques. En tant qu'institut des IRSC, l'IMII s'est engagé à maintenir la valeur et l'engagement de l'organisation que sont l'excellence et le leadership, l'engagement envers la collaboration, le respect des personnes, l'intégrité et la responsabilité. Cela signifie qu'au cours des 5 prochaines années, L'IMII :

- agira avec **intégrité, transparence et responsabilité** lorsqu'il prendra des décisions, établira des priorités et évaluera les résultats et les retombées de ses investissements stratégiques.
- sera **souple et proactif** afin de maintenir la pertinence de ses travaux dans un secteur qui évolue rapidement.
- se fera le champion d'**un milieu de recherche fondé sur les droits** qui est **antiraciste**, qui favorise l'**équité entre les genres** et qui reconnaît l'incidence de l'**intersectionnalité**.
- atteindra l'**excellence organisationnelle** en restant fidèle à ses valeurs et à ses principes transversaux, sans compromettre la qualité du travail et du leadership dont l'Institut a besoin pour soutenir le milieu de la recherche en infectiologie et en immunologie.
- contribuera à un **système d'apprentissage qui permettra la prise de décisions fondées sur des données probantes** et l'**amélioration continue** de la conception et de la mise en place des initiatives, de l'administration des fonds et de la communication des résultats.

EXCELLENCE DE LA RECHERCHE

Dans leur plan stratégique 2021-2031, les IRSC se font les champions d'un concept plus inclusif de l'excellence en recherche. L'IMII travaillera avec l'ensemble des IRSC pour élaborer, mettre en œuvre et défendre un **concept plus inclusif de l'excellence en recherche**. L'IMII adhère à ce concept renouvelé et nous reconnaissons que l'**excellence en recherche** ne se limite pas au facteur d'impact des revues scientifiques. **Multidimensionnelle**, elle englobe la qualité des contributions à l'avancement du domaine, le dossier des publications, la reproductibilité, la diversité des systèmes de connaissances, la science ouverte, les collaborations, la recherche communautaire, l'influence sur les politiques, les activités de mobilisation, le mentorat et la communication scientifique. Par conséquent, nous renforcerons les orientations stratégiques des IRSC conformément à la signature de la Déclaration de San Francisco sur l'évaluation de la recherche (DORA) ainsi que le Plan d'action des IRSC sur l'analyse comparative fondée sur le sexe et le genre en recherche, l'Énoncé des trois organismes sur l'équité, la diversité et l'inclusion, et la Politique des trois organismes sur le libre accès aux publications.

Les recherches excellentes génèrent des **retombées optimales**. Or, pour y parvenir, il faut que les personnes ayant une expérience vécue, les fournisseurs de soins, les responsables des politiques, l'industrie, le grand public et les autres utilisateurs des résultats de la recherche soient des collaborateurs actifs tout au long du processus de recherche.



20

Menaces mondiales

Positionner le Canada
comme chef de file
de l'intervention de
recherche contre les
menaces mondiales liées
aux maladies infectieuses

23

Priorités en infectiologie et en immunologie au 21^e siècle au Canada

Réaliser le plein potentiel de la
recherche en infectiologie et en
immunologie afin d'améliorer
la santé de toute la population
canadienne



28

—
**Développement
de carrière**

Permettre aux chercheurs actuels et de la prochaine génération de collaborer et d'exercer un leadership dans le milieu en pleine évolution de l'infectiologie et de l'immunologie

31

—
**Mobilisation des
connaissances en
infectiologie et
en immunologie**

Favoriser la mobilisation des connaissances et l'application des résultats de la recherche

Menaces mondiales

Positionner le Canada comme chef de file de l'intervention de recherche contre les menaces mondiales liées aux maladies infectieuses



Priorités stratégiques

Prévenir, avec un accent sur les vaccins, les menaces mondiales liées aux maladies infectieuses, s'y préparer et les combattre.



Repérer, comprendre et prévenir les zoonoses émergentes qui se propagent à cause des changements climatiques.



Promouvoir l'application de l'approche « Un monde, une santé » à la recherche afin de réduire la résistance aux antimicrobiens.



La préparation et la réaction aux menaces actuelles et nouvelles liées aux maladies infectieuses constituent une priorité de longue date pour l'IMII, et la COVID-19 a, depuis, accru leur importance. Les changements climatiques, l'intensification constante des liens entre les différentes régions du monde, la densification des populations, la dégradation continue de l'environnement, la persistance des iniquités sociales et l'augmentation de la résistance aux antimicrobiens créent un cocktail explosif qui fera augmenter la fréquence des éclosions de maladies infectieuses et des urgences sanitaires et leurs coûts pour nos sociétés.

Afin d'éviter les futures pandémies et les urgences sanitaires catastrophiques, il faudra améliorer la capacité de prévention et de planification d'interventions rapides. Si ces mesures nécessitent des milliards de dollars, les pandémies, elles, se mesurent en billions de dollars et en millions de morts. Reconnaissant l'importance d'agir en amont, l'IMII est déterminé à contribuer au travail national et international de prévention des menaces planétaires associées aux maladies infectieuses et au travail de préparation en ce sens. Or, cet objectif ne peut être atteint que par une coordination des efforts à l'échelle mondiale, car comme l'a montré la COVID-19, personne n'est en sécurité tant que tout le monde n'est pas en sécurité. En jouant un rôle de premier plan dans la GloPID-R et la

JPIAMR, deux regroupements internationaux, l'IMII donne aux chercheurs canadiens la chance d'offrir leur expertise partout dans le monde, en veillant à ce que le Canada contribue dans l'intervention de recherche internationale contre les menaces à la santé et bénéficie de ces efforts.

Cet objectif stratégique s'harmonise avec les stratégies des IRSC visant à faire progresser la recherche en santé mondiale et à améliorer la capacité d'intervention rapide en cas de pandémie et d'urgence sanitaire, étant donné que les maladies infectieuses ne reconnaissent aucune frontière. Nous continuerons d'apprendre de notre expérience avec la COVID-19 et d'appliquer nos réussites et notre compréhension renouvelée d'une démarche proactive et collaborative à d'autres menaces sanitaires mondiales, comme la RAM et les zoonoses qui apparaissent et se propagent à cause des changements climatiques.

Une voie à suivre

Nous investirons dans la recherche axée sur la prévention des zoonoses attribuables aux changements climatiques et d'autres maladies infectieuses émergentes dans le monde entier, et nous renforcerons la capacité à cet égard. Par notre leadership scientifique et nos investissements stratégiques, nous chercherons à accélérer les recherches sur les maladies infectieuses à potentiel épidémique et participerons activement à la consolidation de l'infrastructure, de la capacité, des compétences et des partenariats voulus pour atteindre cet objectif. Le Canada a besoin de ces atouts pour déceler les

futures menaces et se mobiliser rapidement en vue de produire les données probantes, les vaccins, les diagnostics, les traitements et les interventions nécessaires lors de futures flambées de maladies infectieuses. L'IMII s'alignera sur le Plan d'action pancanadien sur la RAM, qui reconnaît les liens unissant les gens, les animaux et l'environnement, pour coordonner la recherche au Canada et dans le monde, de sorte à promouvoir l'approche « Un monde, une santé » comme moyen de prévenir la transmission des zoonoses et de réduire la prévalence de la RAM.



Exemples de la manière dont nous évaluerons le succès

1-3 ans

- Hausse du nombre d'initiatives de recherche en infectiologie et en immunologie qui renforcent les travaux de détection et de prévention des menaces mondiales liées aux maladies infectieuses ainsi que la préparation et les interventions à leur égard.

5 ans

- Augmentation du nombre de relations établies entre l'IMII, ses chercheurs et les intervenants internationaux en santé mondiale.
- Croissance du nombre de chercheurs qui appliquent l'approche « Un monde, une santé » aux travaux de détection et de prévention des menaces mondiales liées aux maladies infectieuses ainsi qu'aux interventions à leur égard.

Résultat escompté

Le Canada est un **chef de file mondial reconnu** de la recherche sur la **prévention** des menaces mondiales liées aux maladies infectieuses ainsi que sur la **préparation** et les **interventions** à leur égard. Son milieu de la recherche en infectiologie et en immunologie, de calibre mondial, est un **collaborateur international clé** pour ce qui est de l'élaboration des solutions nécessaires à la **maximisation de la sécurité à l'échelle planétaire contre les menaces liées aux maladies infectieuses**.

Priorités en infectiologie et en immunologie au 21^e siècle au Canada

Réaliser le plein potentiel de la recherche en infectiologie et en immunologie afin d'améliorer la santé de toute la population canadienne



Priorités stratégiques

Soutenir la recherche sur la prévention et le traitement des maladies chroniques et inflammatoires à lourd fardeau.



Se concentrer sur les priorités en santé liées à l'infectiologie et à l'immunologie déterminées par les Premières Nations, les Inuits et les Métis.



S'attaquer aux déterminants biologiques, sociaux et environnementaux sous-jacents afin d'améliorer l'équité en santé pour les populations touchées d'une manière disproportionnée par les maladies infectieuses et immunitaires.



Soutenir la recherche axée sur la découverte pour comprendre les enjeux d'infectiologie et d'immunologie qui façonneront les futures priorités en santé du Canada et y faire face.



Différents facteurs sociaux et environnementaux influencent l'équité à l'égard des maladies chroniques et des maladies infectieuses. En tant que responsable scientifique de l'Initiative de recherche sur les ITSS du gouvernement du Canada, l'IMII a créé des possibilités de financement stratégique pour s'attaquer aux répercussions disproportionnées du VIH dans les communautés gaies, noires et autochtones et dans d'autres populations cibles, au Canada et partout sur la planète. La situation n'est toutefois pas limitée au VIH : nous savons que la prévalence et les conséquences des maladies cardiovasculaires, du diabète et de la tuberculose varient grandement en fonction de facteurs sociaux et structurels. Comprendre ces déterminants et leurs interactions avec d'autres facteurs biologiques est la seule façon dont nous pourrions, par la recherche, favoriser l'atteinte d'une santé optimale pour tous.

Pour exploiter à son plein potentiel la capacité de la recherche à répondre à ces défis complexes et interreliés en infectiologie et en immunologie, des chercheurs de divers domaines doivent concevoir, ensemble, des stratégies **interdisciplinaires et transdisciplinaires**. Seule l'alliance de forces diversifiées engendrera le pouvoir de création et d'innovation nécessaire à la mise au point

et à l'accessibilité de techniques diagnostiques, de méthodes de prévention, d'interventions et de soins qui amélioreront la santé de tous au Canada au 21^e siècle.

Cet objectif stratégique de l'IMII, qui cadre avec la priorité des IRSC de favoriser l'équité en santé par la recherche, est directement lié aux futures priorités de recherche en infectiologie et en immunologie les plus pertinentes pour le pays. La prévention et le traitement des atteintes inflammatoires des maladies chroniques constituent une priorité pour l'IMII. Nous travaillerons sur ces dossiers, en collaboration avec notre milieu et de manière proactive, dans les populations vieillissantes et les autres populations affichant un taux de morbidité élevé. Nous tâcherons particulièrement de nouer des relations avec les communautés et les universitaires autochtones pour élaborer avec eux des initiatives qui mettront fin aux disparités en santé chez les Premières Nations, les Inuits et les Métis.



Une voie à suivre

Nous ferons progresser les initiatives stratégiques qui couvrent la recherche axée sur la découverte jusqu'à la recherche appliquée et qui renforcent les capacités dans des domaines centrés sur : le soulagement des maladies chroniques et inflammatoires à lourd fardeau, une meilleure compréhension des causes infectieuses et immunitaires sous-jacentes des maladies chroniques, et la détermination d'approches adaptées afin d'atténuer le fardeau des maladies infectieuses et immunitaires actuelles et émergentes qui frappent le plus durement la population canadienne ou qui engendrent d'importantes iniquités en santé.

LA RÉOLUTION D'UN PROBLÈME COMMUN PAR UNE COLLABORATION ENTRE LES DISCIPLINES

La recherche **multidisciplinaire** consiste, pour les chercheurs, à travailler en parallèle ou à relais à partir d'une base propre à une seule discipline. Dans la recherche **interdisciplinaire**, les chercheurs travaillent ensemble tout au long du processus, mais toujours à partir d'une base unidisciplinaire. Quant à la recherche **transdisciplinaire**, ses chercheurs utilisent un cadre conceptuel commun qui combine des théories, des concepts et des méthodes issus de plus d'une discipline. Ainsi, divers intervenants, comme des personnes ayant une expérience vécue, des universitaires et des responsables des politiques, apprennent les uns des autres et imaginent ensemble des solutions inédites aux questions de recherche complexes qui transcendent les disciplines.

Exemples de la manière dont nous évaluerons le succès

1-3 ans

- Accroissement du nombre d'initiatives de recherche en équipe dans les domaines de l'infectiologie et de l'immunologie qui sont axées sur la prévention et le traitement des maladies chroniques et inflammatoires et sur l'amélioration de l'équité en santé pour les populations touchées d'une manière disproportionnée.

5 ans

- Accroissement des activités de recherche faisant appel à des équipes diversifiées, favorisant l'intégration dans les secteurs de la recherche axée sur la découverte, de la recherche clinique et de la recherche sur les services de santé et sur la santé des populations, et contribuant à l'atteinte de résultats équitables en matière de santé à l'égard des priorités du Canada en infectiologie et en immunologie au 21^e siècle.

Résultat escompté

Un milieu canadien de recherche en infectiologie et en immunologie diversifié qui réalise d'**excellents travaux interdisciplinaires** et transdisciplinaires sur les futures priorités du Canada dans ces domaines, qui favorise l'harmonisation dans les secteurs de la recherche axée sur la découverte, de la recherche clinique et de la recherche sur les services de santé et sur la santé des populations, et qui **contribue à l'atteinte de résultats équitables en matière de santé.**



Tenir compte des points de vue des Premières Nations, des Inuits et des Métis sur la santé et le bien-être dans la recherche en infectiologie et en immunologie

Un mot de remerciement

Nous remercions les chercheurs inuits, métis et des Premières Nations et les organismes de santé autochtones qui ont pris part à des discussions constructives visant à nous permettre d'écouter, d'apprendre et d'engager une réflexion commune sur l'élaboration de notre nouveau plan stratégique. Nous remercions également la directrice scientifique de l'ISA, la Dre Carrie Bourassa, et son personnel pour leur aide dans le processus de mobilisation et leurs conseils dans l'élaboration de cette section.

L'IMII s'engage à poursuivre le renforcement de ses relations avec les communautés inuites, métisses et des Premières Nations, tout en étant conscient que **l'établissement de relations de confiance réciproque prend du temps.**

Notre engagement envers la réconciliation

En harmonie avec les plans stratégiques des IRSC (2021-2031) et de l'Institut de la santé des Autochtones (2019-2024), l'IMII privilégiera, dans le cadre de son objectif stratégique Priorités en infectiologie et en immunologie au 21^e siècle au Canada, les recherches **menées** par les communautés inuites, métisses et des Premières Nations, y compris les communautés autochtones en milieu urbain, et **ancrées** dans les méthodologies autochtones et décolonisantes. Un **engagement envers la réconciliation** guidera notre approche et nos mesures, et fera en sorte que nos initiatives soient véritablement collaboratives et participatives dans toutes les phases de la recherche et qu'elles respectent les cultures, les valeurs, les croyances et les systèmes de connaissances autochtones. Compte tenu des conseils reçus durant les activités de mobilisation des Autochtones, les principes clés suivants orienteront nos activités

Autodétermination et autogouvernance

Respecter le droit des peuples autochtones d'exercer leur souveraineté sur leurs propres recherches et données, et ce, par une approche fondée sur les distinctions, ce qui comprend le droit d'établir leurs propres priorités de recherche, et voir à ce que les communautés autochtones participent au processus de recherche et aient accès à des données désagrégées pouvant être analysées, interprétées et communiquées de manières qui leur conviennent.

Réciprocité et égalité

Favoriser un échange réciproque et un partenariat égal entre les systèmes de connaissances autochtones et les approches occidentales afin d'améliorer la vie physique, mentale, émotionnelle et spirituelle des communautés autochtones et non autochtones qui participent aux recherches.

Une voie à suivre

Au cours des cinq prochaines années, l'IMII s'engagera à prendre des mesures s'inscrivant dans la lutte contre les iniquités en santé qui sont enracinées dans les effets persistants du colonialisme. Durant notre processus de planification stratégique, nous avons cerné **les priorités de recherche fondées sur les distinctions qui sont essentielles à la santé globale et au bien-être des communautés autochtones**, comme la tuberculose dans les communautés inuites, la sécurité de l'eau dans les communautés éloignées et le rôle de l'iniquité sociale et des changements climatiques dans les maladies infectieuses et les troubles inflammatoires chroniques. **On a exprimé la**

nécessité de programmes de renforcement des capacités et de formation dirigés par des universitaires autochtones. En nous servant de ce travail comme point de départ pour un dialogue plus approfondi, nous concevrons, de concert avec les communautés et les organismes autochtones, de nouvelles manières de produire les connaissances et de renforcer les capacités dont les communautés autochtones ont besoin pour améliorer la santé et le bien-être des Premières Nations, des Inuits et des Métis au Canada. Grâce à ce processus, nous contribuerons à l'engagement des IRSC à accélérer l'autodétermination des peuples autochtones dans le domaine de la recherche en santé.

Exemples de la manière dont nous évaluerons le succès

1-3 ans

- Augmentation du nombre de relations établies et soutenues avec les communautés inuites, métisses et des Premières Nations, ainsi qu'avec les communautés autochtones en milieu urbain, afin que l'IMII puisse écouter et mieux comprendre leurs priorités de recherche en santé autodéterminées concernant l'infectiologie et l'immunologie.

5 ans

- Croissance du nombre de partenariats significatifs dirigés par les communautés et chercheurs autochtones et établis en collaboration avec eux pour concrétiser les priorités déterminées par les Premières Nations, les Inuits et les Métis en matière de santé et de bien-être.

Résultat escompté

L'IMII entretient des **relations de confiance réciproque** avec les chercheurs en infectiologie et en immunologie et les communautés inuites, métisses et des Premières Nations. Ces relations s'épanouissent dans un milieu de recherche qui **reconnaît les distinctions** et au sein duquel **les communautés autochtones dirigent les activités de recherche et de renforcement des capacités qui les concernent**, favorisant ainsi l'atteinte de résultats équitables en matière de santé.

Développement de carrière

Permettre aux chercheurs actuels et de la prochaine génération de collaborer et d'exercer un leadership dans le milieu en pleine évolution de l'infectiologie et de l'immunologie



Priorités stratégiques

Soutenir les chercheurs tout au long de leur parcours universitaire, avec un accent sur le passage entre les différentes étapes professionnelles et l'élimination des obstacles affrontés par les chercheurs en début et en milieu de carrière et les groupes sous-représentés dans la croissance de leur carrière en recherche.



Élaborer des initiatives de formation pour doter les chercheurs de l'expertise et des compétences nécessaires à l'intégration des nouvelles technologies et méthodes dans leurs travaux.



Établir des relations et une plateforme de collaboration favorisant la science d'équipe et les approches interdisciplinaires et transdisciplinaires.



L'utilisation de nouvelles technologies pouvant favoriser l'innovation, la science ouverte et la science d'équipe sera critique pour générer les découvertes et la pensée visionnaire que demandent les priorités du 21^e siècle en infectiologie et en immunologie, et pour faire du Canada un chef de file dans l'intervention de recherche contre les menaces mondiales liées aux maladies infectieuses. Les découvertes majeures et l'innovation sont stimulées par la recherche interdisciplinaire et transdisciplinaire et par la diversité. Pour atteindre le plein potentiel du milieu canadien de la recherche en infectiologie et en immunologie, nous devons donc bâtir une communauté hétérogène qui exprime des idées audacieuses, qui est ouverte dans ses collaborations et ses méthodes scientifiques, et qui puise sa force dans son environnement de recherche. **Il faut célébrer la diversité et la transformer en atout majeur de la recherche au Canada.**

Former la prochaine génération de chefs de file dans les domaines de l'infectiologie et de l'immunologie fait partie des priorités de l'IMII. Nous nous concentrerons sur les chercheurs en début de carrière et sur l'offre de soutien continu et d'occasions de leadership aux chercheurs en milieu de carrière. Leur succès



serait impossible sans une expertise et une formation au sujet des technologies de nouvelle génération.

Cet objectif stratégique va dans le même sens que l'engagement des IRSC à favoriser la pérennité des carrières en recherche et la priorité de l'organisation de promouvoir l'excellence de la recherche dans toute sa diversité. L'IMII mettra de l'avant un concept d'excellence en recherche plus inclusif et ouvrira des portes aux groupes sous-représentés, reconnaissant que les défis auxquels ces groupes font face ont un effet cumulatif sur l'ensemble d'une carrière de chercheur. Nous ferons tout notre possible pour que les chercheurs mènent une carrière enrichissante dans un milieu équitable, diversifié et inclusif et pour qu'ils aient les compétences indispensables pour être à la tête de la recherche en infectiologie et en immunologie du 21^e siècle.

Le **leadership scientifique** a une définition large qui va au-delà du facteur d'impact des revues scientifiques et des présentations lors de congrès. La page 17 du présent document expose tout ce que l'excellence en recherche implique.

Une voie à suivre

Nous continuerons d'investir dans les occasions favorisant la croissance professionnelle des chercheurs en infectiologie et en immunologie, faisant ainsi en sorte que les talents — en particulier les chercheurs en début de carrière qui apportent souvent des idées de recherche novatrices mais plus risquées⁴ — soient attirés et maintenus en poste au Canada. Nous nous concentrerons aussi sur le soutien des chercheurs en milieu de carrière, priorité qui est ressortie de l'examen externe de l'Institut réalisé en 2018. Nous accroîtrons le pouvoir de création et d'innovation canadien en proposant du financement ciblé et des occasions de réseautage aux chercheurs issus de groupes sous-représentés. En outre, conscients que le travail des femmes et des parents de jeunes enfants de notre milieu de recherche a été disproportionnellement perturbé à cause de la pandémie de COVID-19, nous viserons à réduire l'incidence de la situation sur les programmes de recherche de ces groupes désavantagés en renforçant la flexibilité de nos exigences opérationnelles.

4 <https://www.nber.org/papers/w19866>

Exemples de la manière dont nous évaluerons le succès

1-3 ans

- Augmentation du nombre de programmes de mentorat, de formation et de réseautage de l'IMII qui favorisent l'acquisition d'une expertise et de compétences novatrices permettant l'intégration de nouvelles technologies et méthodes dans le milieu de la recherche en infectiologie et en immunologie.
- Hausse du nombre d'initiatives de recherche ciblées afin d'améliorer la participation des groupes sous-représentés de sorte à assurer l'équité dans le développement de carrière.

5 ans

- Hausse de la proportion des chercheurs issus de groupes sous-représentés qui parviennent avec succès à une carrière stable et qui font partie intégrante d'initiatives et d'activités de recherche en infectiologie et en immunologie.
- Augmentation du nombre de chercheurs intégrant des compétences, des technologies et des méthodes novatrices dans leurs travaux afin de faire progresser les carrières en recherche en infectiologie et en immunologie.

Résultat escompté

Un milieu de la recherche en infectiologie et en immunologie de plus en plus **inclusif et diversifié**, et où ses membres **acquièrent les compétences nécessaires** à l'apport de précieuses contributions à des programmes de recherche individuelle et collaborative menant à des **carrières enrichissantes** aucunement entravées par la race, le genre et d'autres facteurs entrecroisés.

OBJECTIF STRATÉGIQUE

Mobilisation des connaissances en infectiologie et en immunologie

Favoriser la mobilisation des connaissances et l'application des résultats de la recherche



Priorités stratégiques

Soutenir la formation sur la mobilisation des connaissances, y compris avec les décideurs, pour éclairer les politiques et les pratiques.



Promouvoir la mobilisation des personnes ayant une expérience vécue et des communautés tout au long du processus de recherche.

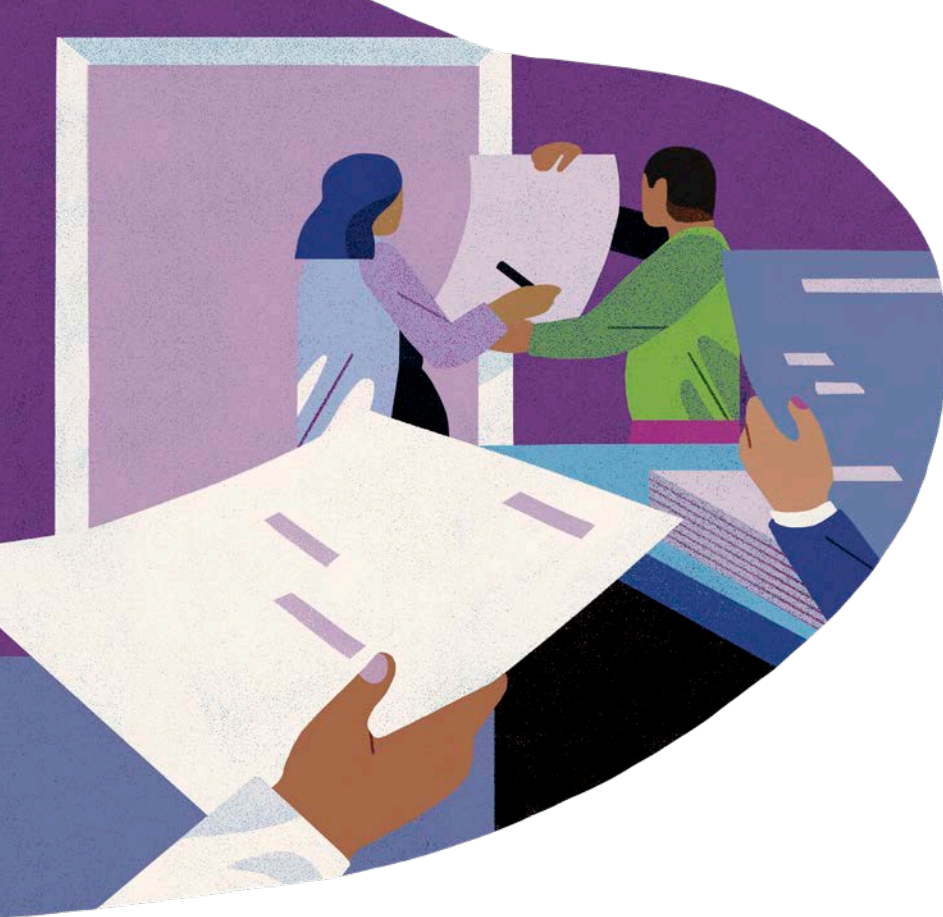


Favoriser les relations entre les chercheurs et l'industrie par le truchement de partenariats public-privé afin d'accélérer le développement de produits.



Dix-sept ans. Il s'agit, au dire de maintes personnes, du délai que prend en moyenne une découverte scientifique pour changer la pratique clinique. Afin de réduire ce délai, il faut jumeler la recherche avec une mobilisation active des connaissances afin que les découvertes prometteuses intègrent les systèmes de santé du Canada sous forme de politiques, de pratiques, de programmes et de produits qui améliorent la prise de décisions, les diagnostics, les méthodes de prévention, les interventions et les soins.

Traditionnellement, l'application des connaissances reposait sur la dissémination à la fin du projet, et l'utilisation du produit de recherche restait limitée. De nos jours, la **mobilisation des connaissances suppose la cocréation du savoir ainsi que son application, sa synthèse, sa mise en pratique et sa dissémination des chercheurs aux utilisateurs.** Le présent objectif stratégique est axé sur le concept contemporain de mobilisation des connaissances. La définition efficace des problèmes et l'application rapide des résultats de la recherche peuvent être facilitées par la mobilisation, dès le début du processus de recherche, des utilisateurs des connaissances,



y compris les personnes ayant une expérience vécue, les fournisseurs de soins de santé, les responsables des politiques, l'industrie et le grand public, afin d'éclairer les questions de recherche, les méthodes et les stratégies de dissémination. Si la traditionnelle mobilisation des connaissances en fin de subvention reste une stratégie de dissémination pertinente, l'IMII encouragera la mobilisation des connaissances intégrée parce qu'elle peut renforcer les liens entre les chercheurs et la prise de décisions fondées sur des données probantes, faire connaître la science au public et accélérer la mise en pratique des savoirs.

Cet objectif stratégique cadre avec le mandat des IRSC d'exceller dans la mobilisation de nouvelles connaissances en vue d'améliorer la santé de la population du Canada, et a aussi été désigné comme une priorité lors de l'examen externe de l'Institut de 2018.

Une voie à suivre

Nous investirons dans les possibilités de formation sur les pratiques exemplaires pour optimiser la formulation concertée des questions de recherche et favoriser un processus dynamique et itératif comprenant la mobilisation des connaissances. Pour mobiliser rapidement les connaissances, nous créerons des occasions grâce auxquelles le milieu de la recherche en infectiologie et en immunologie pourra établir des liens avec tous les types d'utilisateurs des connaissances, puis approfondir ces relations par des partenariats. Nous tâcherons d'accélérer la commercialisation des produits provenant de la recherche en créant pour nos chercheurs des possibilités d'échange avec des partenaires non universitaires et des intervenants de l'industrie.

Exemples de la manière dont nous évaluerons le succès

1-3 ans

- Augmentation du nombre d'initiatives de recherche en infectiologie et en immunologie qui exigent la mobilisation des connaissances et qui comportent une formation sur le sujet.
- Hausse du nombre de programmes axés sur l'infectiologie et l'immunologie qui facilitent les partenariats entre des universitaires et des non-universitaires afin de cerner et de satisfaire les besoins en connaissances, en produits et en politiques relatifs à l'infectiologie et à l'immunologie.

5 ans

- Hausse du nombre de relations et de partenariats établis entre des universitaires et des non-universitaires afin de cerner et de satisfaire les besoins en connaissances, en produits et en politiques relatifs à l'infectiologie et à l'immunologie.
- Augmentation du nombre d'activités de mobilisation des connaissances au sein du milieu de l'infectiologie et de l'immunologie.

Résultat escompté

Les chercheurs intègrent les décideurs, les professionnels de la santé, les personnes ayant une expérience vécue, les communautés et l'industrie dans leurs travaux afin de **cocréer des solutions** et d'**accélérer leur application et leur mise en pratique** de sorte à améliorer les soins et les méthodes de détection, de prévention et de traitement pour la population canadienne.

Principes transversaux

Les principes transversaux ci-dessous serviront à atteindre les objectifs stratégiques décrits dans les sections précédentes. Pour que l'IMIII réussisse à atteindre ses objectifs stratégiques, un dialogue continu s'impose avec ses chercheurs et ses partenaires.

Ensemble, nous poursuivons des idées audacieuses et parviendrons à une conception plus inclusive de l'excellence en recherche. Cette responsabilité partagée se reflète dans notre approche relativement aux principes transversaux d'équité, de diversité et d'inclusion, de collaboration et de partenariat, de communication et de mobilisation, et de suivi et d'apprentissage. Pour chaque principe, les rôles de l'Institut et du milieu de la recherche sont exposés ci-dessous.

Ces principes façonneront non seulement la manière dont nous dirigerons et soutiendrons le milieu de la recherche en infectiologie et en immunologie, mais aussi la nouvelle relation dynamique que nous cherchons à favoriser avec ce dernier.



**Collaboration
et partenariat**



**Équité, diversité
et inclusion**



**Communication
et mobilisation**



**Surveillance
et apprentissage**



Principes transversaux

Équité, diversité et inclusion (EDI)



INSTITUT

Nous intégrerons les principes d'équité, de représentation et de participation valorisée — d'un point de vue intersectionnel — dans nos initiatives, nos comités d'évaluation par les pairs et notre conseil consultatif. Nous contribuerons au plan d'action des IRSC visant à combattre le racisme systémique dans le système de financement de la recherche en santé. Puisque que les IRSC auront recours au questionnaire des trois organismes sur l'équité et la diversité sera instauré dans toutes ses initiatives de financement, l'IMII veillera à utiliser cette information pour apprendre et améliorer continuellement sa pratique.

MILIEU DE LA RECHERCHE EN INFECTIOLOGIE ET EN IMMUNOLOGIE

L'Institut continuera de permettre au milieu de la recherche de renforcer les compétences et de mettre en œuvre les pratiques exemplaires destinées à dissiper les préjugés inconscients et à intégrer l'EDI dans les équipes de recherche et l'analyse comparative fondée sur le sexe et le genre plus (ACSG+) dans les activités de recherche et d'évaluation par les pairs.

ENSEMBLE

Nous favoriserons une culture de la recherche qui tire pleinement parti du bassin diversifié de talents du Canada.

Collaboration et partenariat



INSTITUT

Nous établirons et renforcerons des relations et des partenariats. Nous maintiendrons une communication constante avec des acteurs nationaux et internationaux stratégiques afin de donner suite aux priorités du gouvernement du Canada et de tirer parti du financement, de l'expertise et des ressources qui sont nécessaires à l'excellence en recherche en infectiologie et en immunologie.

MILIEU DE LA RECHERCHE EN INFECTIOLOGIE ET EN IMMUNOLOGIE

L'Institut appuiera les chercheurs en infectiologie et en immunologie afin qu'ils établissent des collaborations transfrontalières et entre les établissements, les communautés, les disciplines, les secteurs et les thèmes de recherche pour renforcer les capacités et améliorer la mobilisation des nouvelles connaissances et l'incidence des résultats de la recherche.

ENSEMBLE

Nous tirerons parti du financement de la recherche en infectiologie et en immunologie et renforcerons la position du Canada comme chef de file mondial et collaborateur clé en recherche.

Communication et mobilisation



INSTITUT

Nous continuerons à promouvoir la recherche canadienne sur la scène nationale et internationale, à montrer que l'IMII et son milieu de recherche constituent une source fiable de données scientifiques, et à faire connaître notre institut, nos objectifs stratégiques, nos priorités et nos initiatives. Pour que notre travail demeure pertinent dans un secteur en évolution rapide, nous entrerons en contact et collaborerons avec le milieu de la recherche.

MILIEU DE LA RECHERCHE EN INFECTIOLOGIE ET EN IMMUNOLOGIE

Comme l'IMII et son milieu de recherche participent de plus en plus à la communication des résultats de la recherche et de leur importance pour le public, l'Institut aidera les chercheurs à acquérir les compétences nécessaires pour transmettre de l'information et promouvoir les bénéfices de la science et la recherche auprès des médias, de la population et des décideurs. Nous encouragerons et fournirons au milieu de la recherche des occasions de communiquer avec les IRSC et l'Institut, notamment afin de leur transmettre des commentaires, et encouragerons le milieu à saisir ces occasions.

ENSEMBLE

Nous continuerons à asseoir la réputation du milieu de la recherche en infectiologie et en immunologie comme source fiable de données exactes et à propos, et ferons la promotion des bénéfices de la science et de la recherche.

Surveillance et apprentissage



INSTITUT

Nous établirons et surveillerons des indicateurs de rendement afin d'évaluer les résultats et les retombées de nos investissements et de nos partenariats, et de fournir des données probantes pour optimiser les initiatives, renforcer l'intégration des principes d'EDI et évaluer notre contribution à l'amélioration de l'équité des résultats en matière de santé et à l'atteinte des objectifs de développement durable.

MILIEU DE LA RECHERCHE EN INFECTIOLOGIE ET EN IMMUNOLOGIE

L'Institut appuiera une démarche efficace de production de rapports, par le milieu de la recherche en infectiologie et en immunologie, sur les résultats et les retombées de la recherche et les difficultés rencontrées. Il pourra alors suivre les retombées des investissements stratégiques et viser une amélioration continue par l'application des leçons tirées à l'ensemble du milieu.

ENSEMBLE

Nous évaluerons les progrès du Canada vers la création de connaissances, de politiques, de programmes et de produits qui aideront à éclairer les décisions sur les nouvelles initiatives et qui, au bout du compte, renforceront le milieu canadien de la recherche en infectiologie et en immunologie.

Suivi du rendement et apprentissage

L'Institut élaborera un plan de suivi pour évaluer régulièrement les progrès, les défis et les retombées des initiatives stratégiquement financées et rectifier le tir, s'il y a lieu. Nous nous engageons à **appliquer de façon continue les leçons tirées** pour que les résultats ciblés soient atteints et qu'il soit possible de rapidement changer de cap, au besoin, en réaction aux nouvelles priorités de recherche. Ce nouveau plan stratégique rehaussera l'incidence de l'IMII sur la recherche en infectiologie et en immunologie ainsi que le fonctionnement de ses programmes en améliorant la qualité, l'efficacité et l'efficience des activités.

Au cours de la prochaine année, l'IMII élaborera un **plan de mise en œuvre**, qui comprendra des activités conçues pour faire progresser les priorités rattachées à chaque objectif stratégique, et un **cadre de mesure du rendement** (CMR). Celui-ci reposera sur un modèle multidimensionnel guidé par les données qui combineront un éventail d'approches et d'outils d'évaluation pour suivre l'incidence du plan stratégique et des initiatives de l'IMII. On y trouvera, pour la production de rapports, des indicateurs de rendement clés qualitatifs et quantitatifs harmonisés avec chaque priorité stratégique et le résultat escompté correspondant. Le plan de mise en œuvre et le CMR seront élaborés avec le soutien du conseil consultatif de l'IMII et l'apport des directions concernées des IRSC, en collaboration avec l'équipe responsable de la planification intégrée et des résultats des IRSC.

Incidence

En travaillant de concert pour concrétiser les priorités de recherche du 21^e siècle qui sont exposées dans le présent plan stratégique, nous poursuivrons l'édification d'un milieu canadien de la recherche en infectiologie et en immunologie qui a) est plus soudé, inclusif et diversifié; b) a reçu de la formation et possède une expertise au sujet des technologies de nouvelle génération; c) sait diriger et intervenir pour surmonter les défis actuels et émergents liés aux maladies infectieuses et immunitaires, au Canada et dans le monde. Ce milieu florissant stimulera les retombées de ses travaux grâce à des partenariats solides avec des représentants de l'industrie, des décideurs, des communautés et des acteurs internationaux. Les priorités de ce plan contribueront aussi à l'atteinte de plusieurs objectifs de développement durable (ODD) des Nations Unies, notamment : 3 – **Permettre à tous de vivre en bonne santé et promouvoir le bien-être de tous à tout âge**, 5 – **Parvenir à l'égalité des sexes et autonomiser toutes les femmes et les filles**, 10 – **Réduire les inégalités dans les pays et d'un pays à l'autre**, 9 – **Bâtir une infrastructure résiliente, promouvoir une industrialisation durable qui profite à tous et encourager l'innovation**, et 13 – **Prendre d'urgence des mesures pour lutter contre les changements climatiques et leurs répercussions**.

Nous sommes ravis de poursuivre la collaboration avec notre milieu de recherche de renommée internationale pour donner vie à cette vision orientée vers l'avenir. Ensemble, nous tâcherons d'atteindre notre vision commune consistant à obtenir des résultats équitables en matière de santé pour les gens du Canada et du monde entier.

Remerciements

De nombreux groupes et individus ont contribué à l'élaboration de ce plan stratégique. Nous souhaitons tout d'abord remercier les membres du Conseil consultation de l'IMII pour leurs conseils, leurs orientations et leur soutien tout au long de ce processus.

Conseil consultation de l'IMII*

Brian J. Ward (Président)

Professeur de médecine et de microbiologie
Institut de recherche du Centre universitaire de santé McGill

Jean S. Marshall (Vice-présidente)

Professeure, microbiologie et immunologie
Chaire Arthur B. McDonald
Université Dalhousie

Marcel Behr

Professeur de médecine, Université McGill

John Conly

Professeur de médecine, Département de médecine - Maladies infectieuses, École de médecine Cumming. Université de Calgary et Alberta Health Services

Sarah Crome

Scientifique, Réseau universitaire de santé, Institut de recherche de l'Hôpital général de Toronto, Programme de transplantation d'organes multiples. Professeure adjointe, Université de Toronto, Faculté de médecine, Département d'immunologie

Kimberly Elmslie

Sous-ministre adjointe, Direction générale de la promotion de la santé et de la prévention des maladies chroniques. Agence de la santé publique du Canada

Aida Fernandes

Directrice exécutive, Réseau IMAGINE

John R. Gordon

Professeur, Département de médecine
Université de la Saskatchewan

Trevor Hart

Titulaire d'une chaire de recherche appliquée du Réseau ontarien de traitement du VIH sur la santé des hommes gais et bisexuels. Directeur, Laboratoire de prévention du VIH Professeur, Département de psychologie, Université Ryerson

Anthony M. Jevnikar

Professeur de médecine, de chirurgie, de microbiologie et d'immunologie. Université Western Ontario. CCoirecteur du programme de transplantation multiorganes. Centre des sciences de la santé de London

Pauline Johnson

Professeure, Département de microbiologie et d'immunologie. Université de la Colombie-Britannique, Vancouver

Manisha Kulkarni

Professeure agrégée, École d'épidémiologie et de santé publique, Université d'Ottawa Directrice, Laboratoire de recherche interdisciplinaire en informatique spatiale pour la santé mondiale (INSIGHT), Université d'Ottawa

Barbara Papadopoulou

Professeure titulaire. Département de microbiologie-infectiologie et d'immunologie. Centre de recherche du CHU de Québec, Université Laval

Christopher Power

Professeur de neurologie, Université de l'Alberta. Titulaire d'une chaire de recherche du Canada sur l'infection neurologique et l'immunité

* Période de mai 2019 à novembre 2020

Participants au processus de mobilisation

Nous remercions également les membres de notre communauté, y compris les chercheurs, les stagiaires, les cliniciens, les partenaires, les décideurs, les personnes ayant une expérience vécue et d'autres membres du public, qui ont contribué de manière significative aux objectifs et priorités stratégiques du plan stratégique. En particulier, nous tenons à remercier tous les participants aux ateliers de mobilisation et aux groupes de discussion, qui ont consacré beaucoup de temps et d'efforts au processus de mobilisation. Nous sommes particulièrement reconnaissants à l'ISA des IRSC et aux communautés autochtones, aux universitaires et aux organisations pour leurs précieuses contributions.

Atelier de mobilisation, Hamilton 8 janvier 2020

Atelier de mobilisation, Toronto 30 janvier 2020

Atelier de mobilisation, Calgary 11 février 2020

Atelier de mobilisation, Québec 12 mars 2020

Atelier de mobilisation, Provinces de l'Atlantique
17 septembre 2020

Atelier de mobilisation, Régions du Grand Vancouver et de Victoria
21 septembre 2020

Atelier de mobilisation, Région du Grand Montréal
22 septembre 2020

Atelier de mobilisation, Provinces des Prairies
29 septembre 2020

Groupe de discussion sur le sexe et le genre
19 octobre 2020

Groupe de discussion sur les chercheurs en début de carrière
20 octobre 2020

Groupe de discussion sur l'équité raciale, la diversité et l'inclusion
26 octobre 2020

Groupe de discussion sur la mobilisation des connaissances
27 octobre 2020

Groupe de discussion sur les partenariats nationaux et internationaux (2 sessions)
2-5 novembre 2020

Groupe de discussion sur la santé des Autochtones (3 sessions)
24-26 novembre 2020

Liste du personnel de l'IMII

Puja Bagri

Agente de projets

Geneviève Boily-Larouche

Directrice scientifique adjointe

Édith Brochu

Gestionnaire de projets – Initiatives de recherche stratégiques

Deborah Khursigara

Gestionnaire de projets – Initiatives de recherche stratégiques

Katherine Labenski

Spécialiste, événements et communications

Tiffany Pattison-MacLeod

Gestionnaire administration et finance

Élisabeth Pagé

Directrice scientifique adjointe*

Sharon Ralph

Coordonnatrice aux finances

Jaime Tabatznik

Assistante de recherche **

Danielle Vitali

Gestionnaire des opérations stratégiques

* Jusqu'en mai 2020 ** Jusqu'en mai 2021

Contactez

Remerciements additionnels

Institut de la santé des femmes
et des hommes des IRSC
Marc Ouellette, Université Laval
Université McMaster
Shift Health
Office/Bureau
EarthLore

Institut des maladies infectieuses et immunitaires des IRSC

MDCL 4025, Université McMaster

1280, rue Main Ouest,
Hamilton (Ontario) L8S 4K1

Tél. : 1-888-603-4178

Courriel: III-IMII@cihr-irsc.gc.ca

cihr-irsc.gc.ca/f/





IRSC | Institut des maladies
infectieuses et immunitaires
CIHR | Institute of Infection
and Immunity